	Государственное образовательное учреждение высшего профессионального образования «Российский государственный университет нефти и газа имени И. М. Губкина»	
Ип 535-01 Издание № 1 Экземпляр № 1	Система менеджмента качества Положение о кафедре высшей математики	Стр. 1 из 12

УТВЕРЖДАЮ

Ректор РГУ нефти и газа
имени И.М. Губкина

_____ В.Г. Мартынов

« » _____ 20 г.

ПОЛОЖЕНИЕ О КАФЕДРЕ ВЫСШЕЙ МАТЕМАТИКИ

РГУ нефти и газа имени И.М. Губкина Ип 535 - 01

ОТВЕТСТВЕННЫЙ ИСПОЛНИТЕЛЬ

Заведующий кафедрой
высшей математики

В.В. Калинин


« » _____ 2011 г.

СОГЛАСОВАНО

Руководитель управления
менеджмента качества и контроля


_____ С.Г. Иванцова

« » _____ 20 г.

	Государственное образовательное учреждение высшего профессионального образования «Российский государственный университет нефти и газа имени И. М. Губкина»	
Ип 535-01 Издание № 1 Экземпляр № 1	Система менеджмента качества Положение о кафедре высшей математики	Стр. 2 из 12

СОДЕРЖАНИЕ

1. ОБЩИЕ ПОЛОЖЕНИЯ _____	3
2. ЦЕЛЬ ДЕЯТЕЛЬНОСТИ КАФЕДРЫ _____	3
3. ФУНКЦИИ _____	4
4. РУКОВОДСТВО КАФЕДРОЙ	
4.1. ЗАВЕДУЮЩИЙ КАФЕДРОЙ _____	5
4.1.1. Статус, цели и задачи деятельности _____	5
4.1.2. Квалификационные требования _____	5
4.1.3. Порядок избрания на должность _____	5
4.1.4. Полномочия _____	5
4.1.5. Взаимодействие с иными должностными лицами и студентами _____	6
4.1.6. Контроль, отчетность и ответственность _____	7
4.1.7. Выполнение функций заведующего кафедрой во время его отсутствия _____	7
4.1.8. Освобождение от занимаемой должности _____	7
4.2. ЗАМЕСТИТЕЛЬ ЗАВЕДУЮЩЕГО КАФЕДРОЙ _____	7
5. СОТРУДНИКИ КАФЕДРЫ _____	8
6. ОТВЕТСТВЕННОСТЬ (включая отчетность) _____	8
7. ВЗАИМООТНОШЕНИЯ _____	8
8. РЕОРГАНИЗАЦИЯ И ЛИКВИДАЦИЯ КАФЕДРЫ И ЕЕ ПОДРАЗДЕЛЕНИЙ _____	8
9. ПОРЯДОК ПРИМЕНЕНИЯ ТИПОВОГО ПОЛОЖЕНИЯ _____	9
10. ВНЕСЕНИЕ ИЗМЕНЕНИЙ _____	9
11. ПРИЛОЖЕНИЕ _____	10

	Государственное образовательное учреждение высшего профессионального образования «Российский государственный университет нефти и газа имени И. М. Губкина»	
Ип 535-01 Издание № 1 Экземпляр № 1	Система менеджмента качества Положение о кафедре высшей математики	Стр. 3 из 12

1. ОБЩИЕ ПОЛОЖЕНИЯ

1.1. Настоящее Положение определяет статус кафедры высшей математики федерального государственного бюджетного образовательного учреждения высшего профессионального образования «Российский государственный университет нефти и газа имени И. М. Губкина» (далее в тексте – Университет), её основные задачи, функции, структуру, принципы управления, порядок руководства, а также содержание и формы взаимоотношений с иными подразделениями и службами Университета.

1.2. Настоящее Положение о кафедре разработано на основе Типового положения о кафедре, утвержденного ректором (далее – Ректор) федерального государственного бюджетного образовательного учреждения высшего профессионального образования «Российский государственный университет нефти и газа имени И. М. Губкина» в 2011 году в соответствии с действующим на момент его утверждения законодательством Российской Федерации о высшем и послевузовском профессиональном образовании и иными нормативными актами, Уставом Университета, а также положениями и инструкциями СМК Университета.

1.3. Положения о кафедре высшей математики утверждается Ученым советом Университета.

1.4. Наименование и место нахождения кафедры:

Полное наименование кафедры: **Кафедра высшей математики**

Сокращенное наименование кафедры: **ВМ**

Полное наименование кафедры на английском языке: **Department of Higher Mathematics**

Сокращенное наименование кафедры на английском языке: **HM**

Место нахождения кафедры:

Аудитории **1407, 1408, 1409, 1410, 1423, 1424, 1433**

1.5. Кафедра входит в состав **факультета Автоматики и вычислительной техники** (далее АиВТ) и является структурным подразделением Университета.

Кафедра действует на основании данного Положения в соответствии с Постановлениями Ученого совета Университета, приказами Ректора, распоряжениями проректоров Университета (издаваемых в пределах их полномочий), положением о факультете АиВТ, решениями Ученого совета факультета, распоряжениями декана факультета, другими локальными нормативными актами.

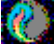
Кафедра не является юридическим лицом.

Состав и штатную численность кафедры высшей математики утверждает Ректор Университета.

Структура кафедры приведена в приложении 1.

2. ЦЕЛЬ ДЕЯТЕЛЬНОСТИ КАФЕДРЫ

Основной целью деятельности кафедры является обеспечение эффективного управления учебной и научной деятельности, реализация основных и дополнительных образовательных программ.

	Государственное образовательное учреждение высшего профессионального образования «Российский государственный университет нефти и газа имени И. М. Губкина»	
Ип 535-01 Издание № 1 Экземпляр № 1	Система менеджмента качества Положение о кафедре высшей математики	Стр. 4 из 12

3. ФУНКЦИИ

Кафедра в лице ее сотрудников осуществляет следующие виды деятельности:

- реализация основных образовательных программ высшего профессионального образования по всем специальностям и направлениям РГУ нефти и газа имени И.М. Губкина, включая обучение в магистратуре;
- реализация программ профессиональной переподготовки и иных дополнительных образовательных программ профессионального образования по профилю образовательной деятельности кафедры;
- реализация послевузовского профессионального образования по специальностям, отвечающим профилю образовательной деятельности кафедры;
- реализация программ довузовского образования;
- участие в работе диссертационных советов по защите докторских и кандидатских диссертаций;
- содействие проведению научных стажировок по специальностям и направлениям подготовки в сфере высшего профессионального образования, отвечающим профилю деятельности кафедры;
- обеспечение выполнения научно-исследовательских и опытно-конструкторских работ по профилю научной деятельности кафедры;
- содействие созданию инновационных структур в рамках кафедры и участию в их работе;
- подготовка к печати учебно-методической литературы, а также выпуск ее электронных версий, подготовка к печати тематических научных сборников, научных трудов, монографий, материалов конференций и пр.
- организация и проведение научных конференций, семинаров, симпозиумов;
- проведение воспитательной, социальной и внеучебной работы;
- иная деятельность, осуществляемая в соответствии с законодательством Российской Федерации, Уставом Университета и настоящим Положением.

Руководство кафедры планирует учебную и научную работу, проводимую на кафедре, организует и контролирует ее выполнение в соответствии с законодательством Российской Федерации, Уставом Университета, Правилами внутреннего распорядка Университета, иными локальными актами Университета и Факультета.


Учебный процесс регламентируется Уставом Университета, Правилами внутреннего распорядка Университета, иными локальными актами Университета и Факультета.

На кафедре обеспечивается реализация программ послевузовского профессионального образования (аспирантура, соискательство, докторантура), различных по формам обучения (очное, очно-заочное, вечернее, заочное), срокам и ступеням подготовки (дипломированные специалисты, бакалавры, магистры), а также иных образовательных программ в соответствии с профилем деятельности кафедры.

Учебный процесс осуществляется по учебным планам, разработанным в установленном порядке на основе государственных образовательных стандартов. Учебный процесс регламентируется Уставом Университета, локальными актами Университета и Факультета.

Научная деятельность на кафедре осуществляется, в том числе, в форме участия в научно-исследовательских государственных, региональных и международных проектах и программах, конкурсах грантов, в форме выполнения различных видов научно-исследовательских, опытно-конструкторских, научно-организационных, прикладных работ, оказании научно-технических и научно-консультационных услуг.

Научно-исследовательская работа на кафедре организуется на базе научно-исследовательских центров, лабораторий и иных структурных подразделений.

	Государственное образовательное учреждение высшего профессионального образования «Российский государственный университет нефти и газа имени И. М. Губкина»	
Ип 535-01 Издание № 1 Экземпляр № 1	Система менеджмента качества Положение о кафедре высшей математики	Стр. 5 из 12

4. РУКОВОДСТВО КАФЕДРОЙ

Общее и оперативное руководство деятельностью кафедры осуществляет ее заведующий.

4.1. ЗАВЕДУЮЩИЙ КАФЕДРОЙ

4.1.1. Статус, цели и задачи деятельности

Заведующий кафедрой является руководителем кафедры.

Заведующий кафедрой организует и непосредственно руководит работой кафедры.

Должность заведующего кафедрой относится к числу профессорско-преподавательских должностей на основании Федерального закона «О высшем и послевузовском профессиональном образовании».

Заведующий кафедрой организует работу кафедры по выполнению задач в области учебного и научного процессов, методического и социального обеспечения, воспитательной работы студентов, а также, в пределах своей компетенции, дает указания, обязательные для выполнения всеми работниками кафедры.

4.1.2. Квалификационные требования

Должность заведующего кафедрой может быть занята лицом, отвечающим требованиям, предъявляемым к данной должности законодательством Российской Федерации.

Заведующий кафедрой может исполнять свои обязанности на условиях совместительства, а также путем совмещения выполнять иную работу в Университете без освобождения от своей основной работы.

Должность заведующего кафедрой замещается лицом, имеющее высшее профессиональное образование, подтвержденное соответствующим документом, ученую степень или звание, а также стаж работы на педагогических или руководящих должностях не менее 5 лет.

4.1.3. Порядок избрания на должность

1. Должность заведующего кафедрой в соответствии со ст.332 Трудового кодекса Российской Федерации является выборной. При этом конкурс на замещение должности заведующего кафедрой не проводится.

В соответствии с Уставом Университета (в том числе пунктов 5.8, 5.30) заведующий кафедрой избирается на должность Ученым советом ВУЗа на срок до 5 лет с возможностью последующего переизбрания.

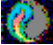
2. Процедура избрания на должность заведующего кафедрой определяется локальным актом ВУЗа, утверждаемым Ректором.

На основании результатов выборов ректор Университета заключает срочный трудовой договор с избранным заведующим кафедрой и издает приказ об утверждении его в должности.

4.1.4. Полномочия

В своей деятельности заведующий кафедрой руководствуется:

- законодательством Российской Федерации;
- Законом РФ «Об образовании»;
- Федеральным законом «О высшем и послевузовском профессиональном образовании»;
- государственными образовательными стандартами высшего профессионального образования;
- нормативными документами федерального государственного органа управления

	Государственное образовательное учреждение высшего профессионального образования «Российский государственный университет нефти и газа имени И. М. Губкина»	
Ип 535-01 Издание № 1 Экземпляр № 1	Система менеджмента качества Положение о кафедре высшей математики	Стр. 6 из 12

образованием;

- уставом Университета;
- внутривузовскими стандартами и Положениями, в том числе: коллективным договором, положением о факультете, положением о кафедре, приказами ректора, распоряжениями, указаниями первого проректора по учебной работе и иными нормативными и распорядительными актами администрации Университета.

Заведующий кафедрой исполняет следующие **функции**:

1. Осуществляет общее руководство кафедрой.
2. Осуществляет планирование, организацию и контроль учебной, учебно-методической, научно-методической, научной и научно-исследовательской работы кафедры.
3. Организует текущий контроль успеваемости, промежуточной аттестации обучающихся и посещаемости учебных занятий студентами.
4. Утверждает графики работы сотрудников кафедры.
5. Проводит мероприятия по укреплению и развитию материальной базы кафедры.
6. Своевременно доводит до сведения сотрудников и профессорско-преподавательского состава кафедры приказы, распоряжения и другие документы, касающиеся деятельности кафедры, факультета, Университета и контролирует их исполнение.
7. Контролирует и принимает все необходимые меры по охране труда, санитарии и противопожарной безопасности на кафедре с целью обеспечения безопасности работы в учебных, научных и других помещениях кафедры, для исключения производственного травматизма и профзаболеваний сотрудников кафедры.

Заведующий кафедрой имеет **право**:

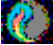
1. Издавать в пределах своих полномочий распоряжения и указания по кафедре, регламентирующие работу кафедры и обязательные для исполнения всеми работниками и аспирантами кафедры.
2. Участвовать в работе любого структурного подразделения Университета, где обсуждаются и решаются вопросы, относящиеся к деятельности кафедры.
3. Избираться в Ученый совет Университета и представлять в совете кафедру.
4. Принимать участие во всех совещаниях, касающихся работы кафедры, заседаниях ректората и приемной комиссии Университета.
5. Вносить предложения ректору о назначении и освобождении от должности заместителей заведующего кафедрой.
6. Вносить на рассмотрение Ученого совета факультета предложения по совершенствованию учебной, научной и иной деятельности факультета.
7. Посещать все виды учебных занятий, а также экзамены и зачеты, проводимые преподавателями кафедры.

Заведующий кафедрой обладает и иными правами, предоставленными ему в соответствии с занимаемой должностью и компетенцией действующим законодательством, подзаконными нормативными актами, а также локальными актами, принимаемыми ректором Университета и Учёным советом Университета в пределах их компетенции.

4.1.5. Взаимодействие с иными должностными лицами и студентами

Заведующий кафедрой подчиняется непосредственно первому проректору по учебной работе.

Заведующий кафедрой принимает к исполнению поручения ректора и ректората, декана факультета.

	Государственное образовательное учреждение высшего профессионального образования «Российский государственный университет нефти и газа имени И. М. Губкина»	
Ип 535-01 Издание № 1 Экземпляр № 1	Система менеджмента качества Положение о кафедре высшей математики	Стр. 7 из 12

При наличии резолюции первого проректора по учебной работе заведующий кафедрой принимает к исполнению поручения, не касающиеся его прямых должностных обязанностей, от других лиц администрации Университета.

Заведующий кафедрой может получать информацию от служб и структурных подразделений Университета, если это не входит в прямые обязанности последних, на основе запроса с визой соответствующего проректора или без таковой в зависимости от подчиненности структурного подразделения, в которое направлен запрос.

4.1.6. Контроль, отчетность и ответственность

Заведующий кафедрой на принципах единоначалия несет полную ответственность перед Ученым советом факультета, Ученым советом Университета и ректором Университета за организацию работы кафедры.

О результатах работы кафедры заведующий кафедрой периодически отчитывается на Ученом совете факультета, а также, по решению ректора, на ректорате и заседаниях Ученого совета Университета.

Не позднее, чем за месяц до окончания срока избрания, заведующий кафедрой отчитывается перед Ученым советом факультета.

Заведующий кафедрой несет **ответственность** за:

1. Обеспечение высокого уровня организации учебной, научно-методической, научной и инновационной работы кафедры.
2. Реализацию образовательно-профессиональных программ в объеме, предписанном государственными образовательными стандартами высшего профессионального образования по дисциплинам кафедры.
3. Качество подготовки специалистов по дисциплинам кафедры.
4. Рациональное использование материально-технической базы.
5. Исполнение обязанностей, предусмотренных Уставом Университета, действующими нормативными актами.
6. Соблюдение сотрудниками кафедры правил техники безопасности и противопожарной безопасности.

4.1.7. Выполнение функций заведующего кафедрой во время его отсутствия

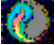
Во время отсутствия заведующего кафедрой его обязанности исполняет заместитель заведующего кафедрой по учебной работе, а при отсутствии такового любое должностное лицо кафедры на основании приказа ректора Университета. На время исполнения обязанностей заведующего кафедрой данное лицо приобретает соответствующие права и несет ответственность за качественное исполнение возложенных на него обязанностей.

4.1.8. Освобождение от занимаемой должности

Заведующий кафедрой может быть досрочно освобожден от должности решением Ученого совета Университета по представлению ректора, а также в порядке, предусмотренном законодательством Российской Федерации.

4.2. ЗАМЕСТИТЕЛЬ ЗАВЕДУЮЩЕГО КАФЕДРОЙ

Для ведения текущей исполнительской деятельности на одного из сотрудников кафедры по представлению заведующего кафедрой и приказом ректора возлагаются обязанности заместителя заведующего кафедрой, выполняющего функции заведующего во время его отсутствия.

	Государственное образовательное учреждение высшего профессионального образования «Российский государственный университет нефти и газа имени И. М. Губкина»	
Ип 535-01 Издание № 1 Экземпляр № 1	Система менеджмента качества Положение о кафедре высшей математики	Стр. 8 из 12

Полномочия, права, обязанности, ответственность, требования к квалификации заместителя заведующего кафедрой определяются должностной инструкцией Ид 535-12.

5. СОТРУДНИКИ КАФЕДРЫ

На сотрудников кафедры возлагаются следующие основные функции:

- организация учебной, научной, учебно-методической и воспитательной работы;
- организация выполнения образовательно-профессиональных программ по дисциплинам кафедры;
- контроль за состоянием учебных, производственных, служебных и иных помещений, а также материальных ценностей и иного имущества, находящегося в распоряжении кафедры;
- координация работы кафедры с другими подразделениями вуза;
- обеспечение делопроизводства и документооборота по функционированию кафедры;
- проведение мероприятий и принятие мер по обеспечению безопасности жизни и здоровья студентов и других сотрудников кафедры.

Полномочия, права, обязанности, ответственность, требования к квалификации сотрудников кафедры определяются их должностными инструкциями, утверждаемыми заведующим кафедрой,

6. ОТВЕТСТВЕННОСТЬ (ВКЛЮЧАЯ ОТЧЕТНОСТЬ)

Кафедра, в лице ее сотрудников, несет ответственность за содержание и качество подготовки специалистов соответствующих специальностей по всем разделам учебных планов, за выполнение научных работ, проводимых на кафедре и состояние воспитательной работы с учащимися.

7. ВЗАИМООТНОШЕНИЯ

Кафедра, в лице ее сотрудников, при реализации своей деятельности взаимодействует с другими подразделениями Университета по обеспечению образовательного процесса, организации научно-исследовательской и хозяйственной работы.


Взаимодействие с Ученым советом Университета, Научно-методическим советом Университета осуществляется по всем вопросам учебно-научной, воспитательной, кадровой работы и конкурсного замещения должностей профессорско-преподавательского состава

Кафедра сотрудничает с российскими и зарубежными вузами, научно-исследовательскими учреждениями, занимающимися учебной и научной работой, соответствующей учебной и научной деятельности кафедры.

8. РЕОРГАНИЗАЦИЯ И ЛИКВИДАЦИЯ КАФЕДРЫ И ЕЕ ПОДРАЗДЕЛЕНИЙ

Кафедра может быть реорганизована, переименована или ликвидирована по решению Ученого совета университета.

Кафедра создается, реорганизуется и ликвидируется (упраздняется) приказом ректора университета, издаваемого на основании решения Ученого совета университета.

	Государственное образовательное учреждение высшего профессионального образования «Российский государственный университет нефти и газа имени И. М. Губкина»	
Ип 535-01 Издание № 1 Экземпляр № 1	Система менеджмента качества Положение о кафедре высшей математики	Стр. 9 из 12

9. ПОРЯДОК ПРИМЕНЕНИЯ ТИПОВОГО ПОЛОЖЕНИЯ

Все дополнения и изменения, по сравнению с текстом утвержденного Типового положения о кафедре, внесенные в текст положения о кафедре подлежат согласованию в установленном в Университете порядке.

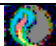
При расхождении текста Типового положения о кафедре и текста надлежащим образом утвержденного Положения о кафедре - применяется текст Положения о кафедре. При несоответствии текста Положения о кафедре положениям Устава Университета или нормам действующего законодательства - применяются соответствующие положения Устава Университета или законодательства.

При внесении изменений в текст положения о кафедре, Учёные советы факультетов обязаны в срок не более 6 месяцев принять решение о целесообразности и характере изменения соответствующего действующего Положения о кафедре.

10. ВНЕСЕНИЕ ИЗМЕНЕНИЙ

ЛИСТ РЕГИСТРАЦИИ ИЗМЕНЕНИЙ ДОКУМЕНТА

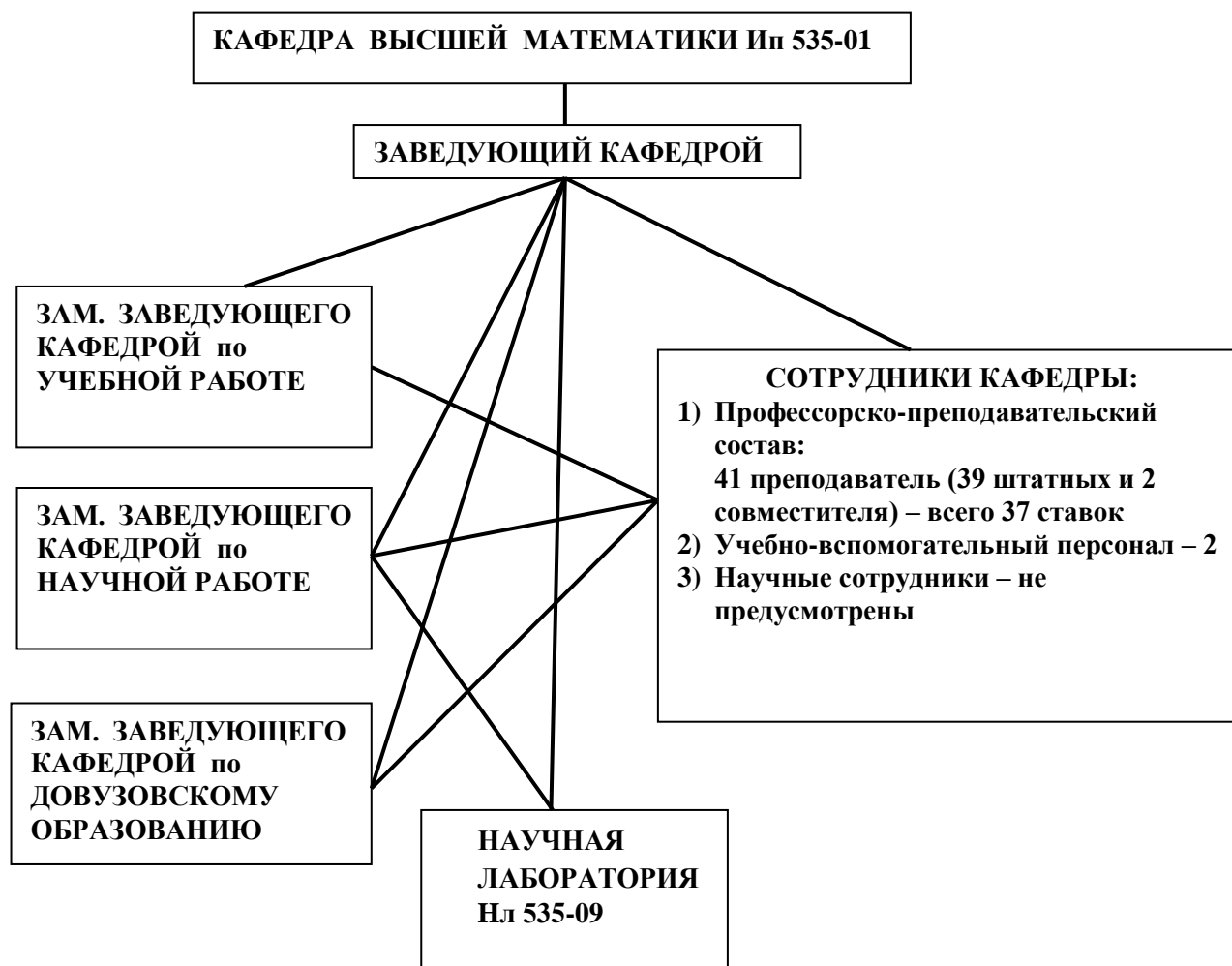
измене ния	Дата внесения	Номер листа	Документ, на основании которого внесено изменение	Краткое содержание изменения	Ф.И.О. должность, подпись лица, внесшего изменение

	Государственное образовательное учреждение высшего профессионального образования «Российский государственный университет нефти и газа имени И. М. Губкина»	
Ип 535-01 Издание № 1 Экземпляр № 1	Система менеджмента качества Положение о кафедре высшей математики	Стр. 10 из 12

12. ПРИЛОЖЕНИЯ

Приложение 1.

СТРУКТУРА КАФЕДРЫ ВЫСШЕЙ МАТЕМАТИКИ





Приложение 2.

Дисциплины кафедры высшей математики

Факультет	Семестр	Дисциплина
Проектирования, сооружения и эксплуатации систем трубопроводного транспорта	1	Дифференциальное исчисление и аналитическая геометрия.
	2	Интегральное исчисление. Ряды.
	3	Функции многих переменных. Дифференциальные уравнения.
	4	Теория вероятностей и математическая статистика.
	5	Уравнения математической физики.
Инженерной механики	1	Дифференциальное исчисление и аналитическая геометрия.
	2	Интегралы и ряды.
	3	Функции многих переменных. Дифференциальные уравнения.
	4	Теория вероятностей и математическая статистика.
	5	Уравнения математической физики.
Разработки нефтяных и газовых месторождений	1	Дифференциальное исчисление и аналитическая геометрия.
	2	1) Интегральное исчисление. Ряды. (Кроме РФ) 2) Интегральное исчисление, ряды, функции многих переменных. (РФ)
	3	1) Функции многих переменных. Дифференциальные уравнения. (Кроме РФ) 2) Дифференциальные уравнения. ТФКП. Ряды Фурье. (РФ)
	4	Уравнения математической физики. Теория вероятностей.
	5	Уравнения математической физики.
Химической технологии и экологии	1	Дифференциальное исчисление и аналитическая геометрия.
	2	Интегральное исчисление. Ряды.
	3	Функции многих переменных. Дифференциальные уравнения.
	4	Теория вероятностей и математическая статистика.
Геологии и геофизики нефти и газа	1	Дифференциальное исчисление и аналитическая геометрия.
	2	Интегральное исчисление. Ряды.
	3	Функции многих переменных. Дифференциальные уравнения.
	4	1) Уравнения математической физики. Теория вероятностей. (ГЭ, ГП, ГР) 2) Теория вероятностей и математическая статистика. (ГИ, ГФ) 3) Теория функций комплексных переменных, операционное исчисление. (ГИ, ГФ)
	5	Уравнения математической физики. (ГИ)



Автоматики и вычислительной техники (кроме ПМ)	1	Дифференциальное исчисление, алгебра и геометрия.
	2	Интегральное исчисление, ряды, функции многих переменных.
	3	Дифференциальные уравнения. ТФКП. Ряды Фурье.
	4	1) Теория вероятностей и математическая статистика (АИ, АС, АТ, АЭ). 2) Теория вероятностей (спец. главы). (АИ)
	5	Методы математической физики. (АТ)
Автоматики и вычислительной техники (Прикладная математика)	1	1) Линейная алгебра и аналитическая геометрия. 2) Математический анализ.
	2	1) Ряды и функции многих переменных 2) Линейная алгебра.
	3	Криволинейные и кратные интегралы, теория поля.
	4	1) Дифференциальные уравнения. 2) Теория функций комплексной переменной.
	5	1) Функциональный анализ. 2) Уравнения в частных производных.
Экономики и управления	1	Дифференциальное исчисление и аналитическая геометрия.
	2	Линейная алгебра.
	3	Дифференциальные уравнения. Ряды. Теория вероятностей.
	4	Математическая статистика.
Международного экономического бизнеса	1	Дифференциальное исчисление и аналитическая геометрия.
	2	Линейная алгебра.
	3	(Подлежит согласованию).
Юридический	1	Математика.
Магистерской подготовки	1	1) Дополнительные главы математики. Методы математической физики. 2) Дополнительные главы математики. Дифференциальные уравнения.
Московский вечерний	1	Математический анализ.
	2	1) Интегралы и ряды. (ВНД) 2) Линейная алгебра. (ВЭН)
	3	Интегральное исчисление.
	4	1) Дифференциальные уравнения. (ВНД) 2) Дифференциальные уравнения. Ряды. Теория вероятностей. (ВЭН)
	5	Теория вероятностей и математическая статистика. (ВЭН)